

Un estudio sobre preparados de arcilla



El diámetro de las partículas de la arcilla es inferior a 0,0039 mm. En la fracción textural arcilla puede haber partículas no minerales, los fitolitos. Químicamente es un silicato hidratado de alúmina, cuya fórmula es: $Al_2O_3 \cdot 2SiO_2 \cdot 2H_2O$. Fuente Wikipedia.

La arcilla es una sustancia primordial, si pensamos que está íntimamente ligada a la liturgia del surgimiento del hombre mismo... así también como a su alimentación... para la confección de los primeros cacharros que le permitieron cocinar sus alimentos, antes mismo de eso, está ligada al conocimiento del manejo del fuego, porque a partir de ese evento logró el hombre primitivo “cocinarla”, endurecerla, “matarla” a nivel terrenal y con ello transformarla en los primeros recipientes posibles construidos por el ser humano...

Esta imagen tapa de MN3 es una síntesis de todo lo expresado, recipiente para beber, utensilio para cocinar ligado a la alimentación, vinculado a la vida misma del hombre... nos pareció apropiada para incluirla en el inicio de este ensayo que vamos a ir desarrollando en esta presentación.

Estos textos les acercan el marco en que nos aproximamos al estudio sobre arcillas. La sustancia encierra muchos misterios, no es un secreto para nadie, ya lo anunciaron muchas personalidades a lo largo del devenir humano, algunas de ellas mencionamos en el texto de la placa 2.

Arcilla sustancia primordial...

Dios fue el primer alfarero....

La arcilla esta en los orígenes mismo del hombre.

Lo que en ella vive es muy sensible a lo humano, a lo anímico humano, a todo lo espiritual... entonces “eso” que allí vive es muy sensible al comportamiento ético moral del hombre.

Ella está ligada a las corrientes espirituales descendentes y ascendentes en el ámbito de la naturaleza, a lo encarnatorio y a lo excarnatorio, esto ya lo mencionaron personalidades como el Dr. R. Steiner y el Sr. Hugo Erbe.

Este estudio trata sobre los diferentes tratamientos que podemos hacer a la arcilla para volverla “amigable” a nuestra voluntad . Así partimos de arcilla apta para cerámica en su estado natural sacada de la cantera, también se puede utilizar arcilla de la zona donde se trabaja si eso es posible, y la sometemos a tratamientos recomendados por diferentes personalidades como H. Erbe, el Sr. Greg Willis, y otros procedimientos que desarrollamos nosotros en nuestro hacer.

Todas esas preparaciones fueron testeadas con análisis cromatográfico y verificadas a campo, un resumen de todo ese trabajo les ofrecemos en esta presentación.

Que es lo que vive en la sustancia propiamente dicha que es muy sensible a lo anímico humano???

Si la contemplamos en profundidad en el sentido de observar sus afinidades no sustanciales vemos que en ella se verifican vínculos con los cuatro elementos.

Es buena conductora del calor, es posible ser endurecida y transustanciada cuando es atravesada por el elemento fuego y en función de las diversas temperaturas a las que se expone, se obtienen diferentes durezas y comportamiento, cacharros, gres, porcelana, etc.

En estado seco es muy volátil, puede ser arrastrada por el viento con facilidad, su partícula es la más pequeña que pueda encontrarse en la naturaleza, además es muy afín a lo acuoso, en proporciones adecuadas se transforma en una sustancia muy plástica, moldeable, modelable.

En el suelo de cultivo tiene importantes cometidos, arrastrar al agua a las profundidades del mismo por ejemplo, y según la proporción de su contenido en el suelo lo hace más o menos penetrable por el calor, bajo contenido de arcilla. En caso contrario, franco arenoso, lo hace permeable al agua, si es que ella está en estado activo. Si no está activada transforma al suelo cualquiera sea su condición, en impermeable, impenetrable por el mismo elemento, esto son los campos de monocultivo, donde el hombre se ocupa solamente en ganar dinero, por ejemplo soja, caña de azúcar, etc.

Que es esto de ser afín a los cuatro elementos??? Es estar penetrada o ser nexo entre los cuatro elementos, es conductora-receptora de los mismos. Esto es igual a ser conductora-receptora de los cuatro grupos de seres elementales muy útiles, el cuerpo etérico terrenal, compartido con lo vegetal, animal y humano.

En lo humano este cuerpo etérico está vinculado íntimamente a lo anímico humano; lo que el hombre evoca desde su sentir es inmediatamente percibido y reconocido por el mundo etérico, esto es lo que lo hace muy sensible a lo moral humano, ellos, los gnomos, ondinas, sílfides y seres salamandricos, no son responsables de sus actos más tienen una fina percepción de la moralidad de los actos humanos, de las connotaciones morales de los actos humanos.*

Ante circunstancias adversas a las posibilidades de su accionar ellos, abandonan el lugar, se alejan del allí, y su puesto de trabajo lo ocupan seres menos aptos (menos sensibles, chambones) para ejecutar las acciones que ellos llevan adelante en un contexto natural saludable para el hombre, el animal, el vegetal y el suelo de cultivo.

La primer sustancia que resiente su ausencia es la arcilla, se transforma en algo muerto frente al abandonarla-deshabitarla de los seres elementales muy útiles, estos se alejan por las condiciones que el hombre generó en el entorno anímico-espiritual al que hacemos referencia.

Como consecuencia de esta situación tenemos los cada vez más manifiestos suelos “overos”, desparejos, con situaciones cambiantes de trecho en trecho, que se encharcan, no absorben el agua de lluvia, su fertilidad va en disminución y son susceptibles de erosión eólica cuando se secan y fluvial cuando llueve, a la vez inundables con facilidad. También tenemos como consecuencia de ello la formación de esquistos y bancos de la arcilla que se escinde, se separa, se aísla del suelo de cultivo transformándose en una sustancia desligada del mismo y carente de función alguna para el mismo .

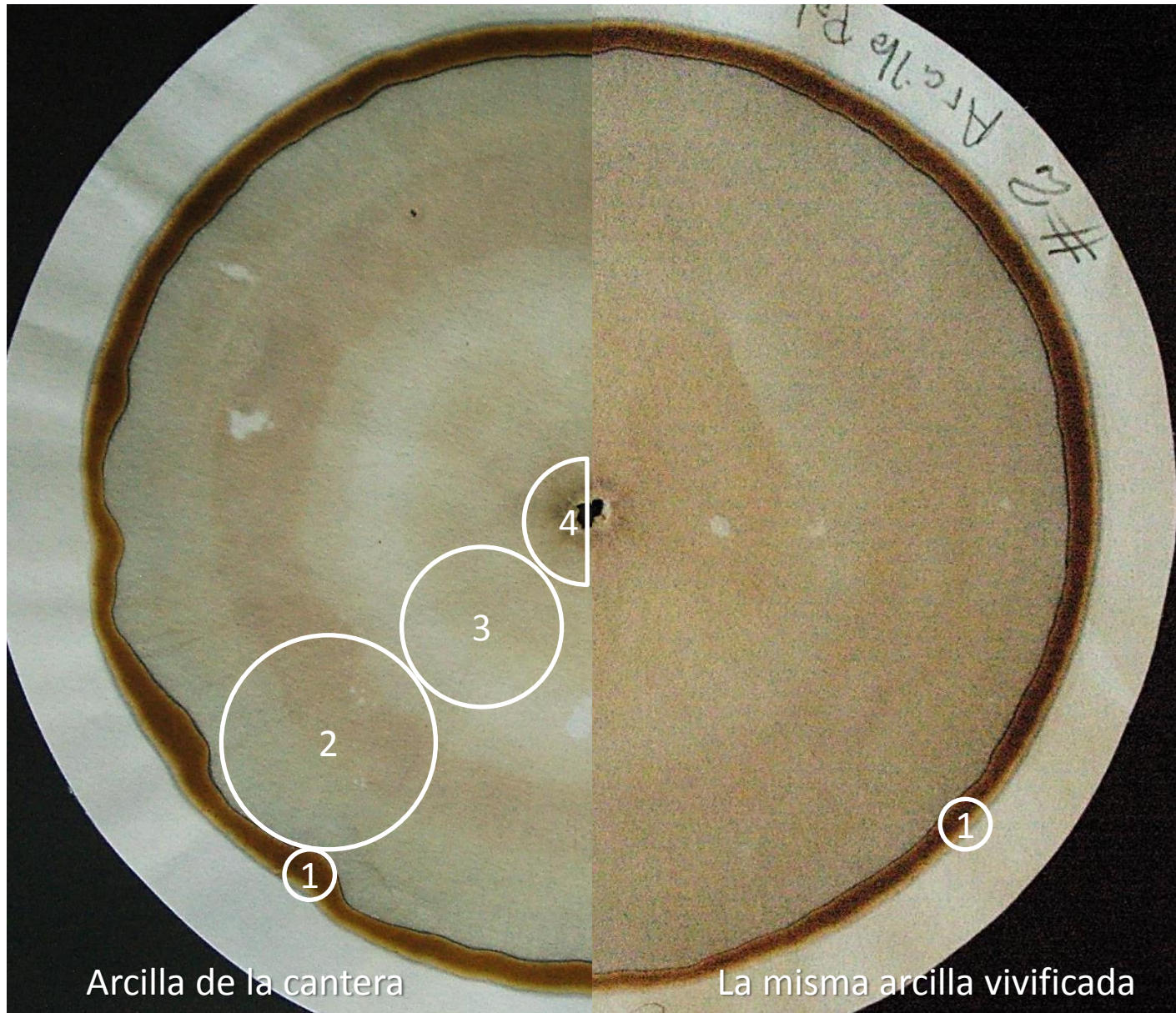
Los seres que habitan la arcilla son muy sensibles a las conductas morales humanas y la arcilla como sustancia conductora de las corrientes espirituales entrantes y salientes del suelo de cultivo**, es la primera en escindir-se-aislar-se-separarse cuando deja de cumplir esa función. Función que se anula frente a un obrar del hombre no concordante con lo esencial humano por el alejamiento de los seres que la habitan y que son los portadores de esas corrientes a las que hacemos referencia. Un desafío para cada individualidad en su hacer con el suelo de cultivo y todo lo que vive sobre él.

*Entendemos lo moral del hombre como el reconocimiento de lo bueno, lo malo o lo justo por encima de sus propios intereses personales.

Ver placa “Para nosotros esto mantiene viva a la Tierra**”

de la presentación “Es posible la comunicación cielo-suelo-cielo???” del MN2.

Comenzamos a trabajar la arcilla de la cantera



Arcilla de la cantera

La misma arcilla vivificada

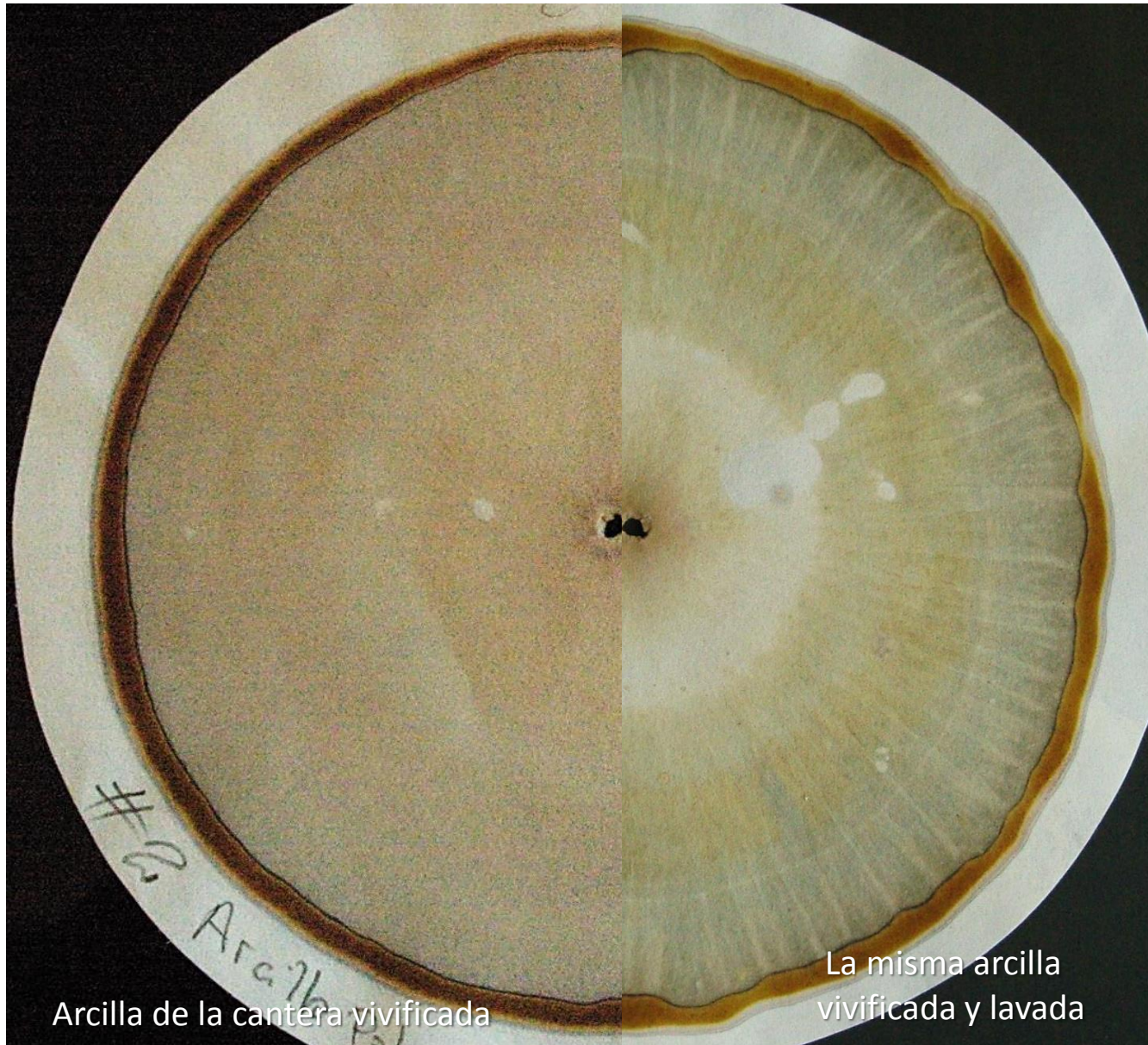
Partimos de arcilla de una cantera donde se extrae bastante pura para la confección de ladrillos cerámicos para la construcción. Es una arcilla roja. Tal como la sacamos de la cantera confeccionamos la imagen cromatográfica que les exponemos. La imagen contigua, arcilla vivificada, es sometida a un procedimiento de vivificación indicado por el Sr. Hugo Erbe* , y consiste en colocarla sobre una membrana sintética a la intemperie a partir del equinoccio de invierno durante siete semanas como mínimo.

Mientras en la imagen de la izquierda del observador podemos ver las cuatro zonas del croma definidas en la imagen de la derecha tenemos algo bien diferente, una sustancia saturada del elemento calor casi uniforme más allá de la zona del calor, zona 1 que la vemos bien delimitada el resto es algo uniforme y de coloración pareja, solo una apenas perceptible banda blanca a la altura de la zona 3 del croma de la arcilla de la cantera sin vivificar.

Marcamos solamente las diferencias en las imágenes, no adentrándonos en análisis más profundos porque esto forma parte de un proceso con la arcilla mucho más amplio.

* Del libro del mismo autor " Preparados para aumentar el obrar de fuerzas elementales en la agricultura y horticultura biológicas- dinámicas" ver apartado Bibliografía del portal de la Iniciativa desde el Sur.

Seguimos trabajando la arcilla de la cantera...



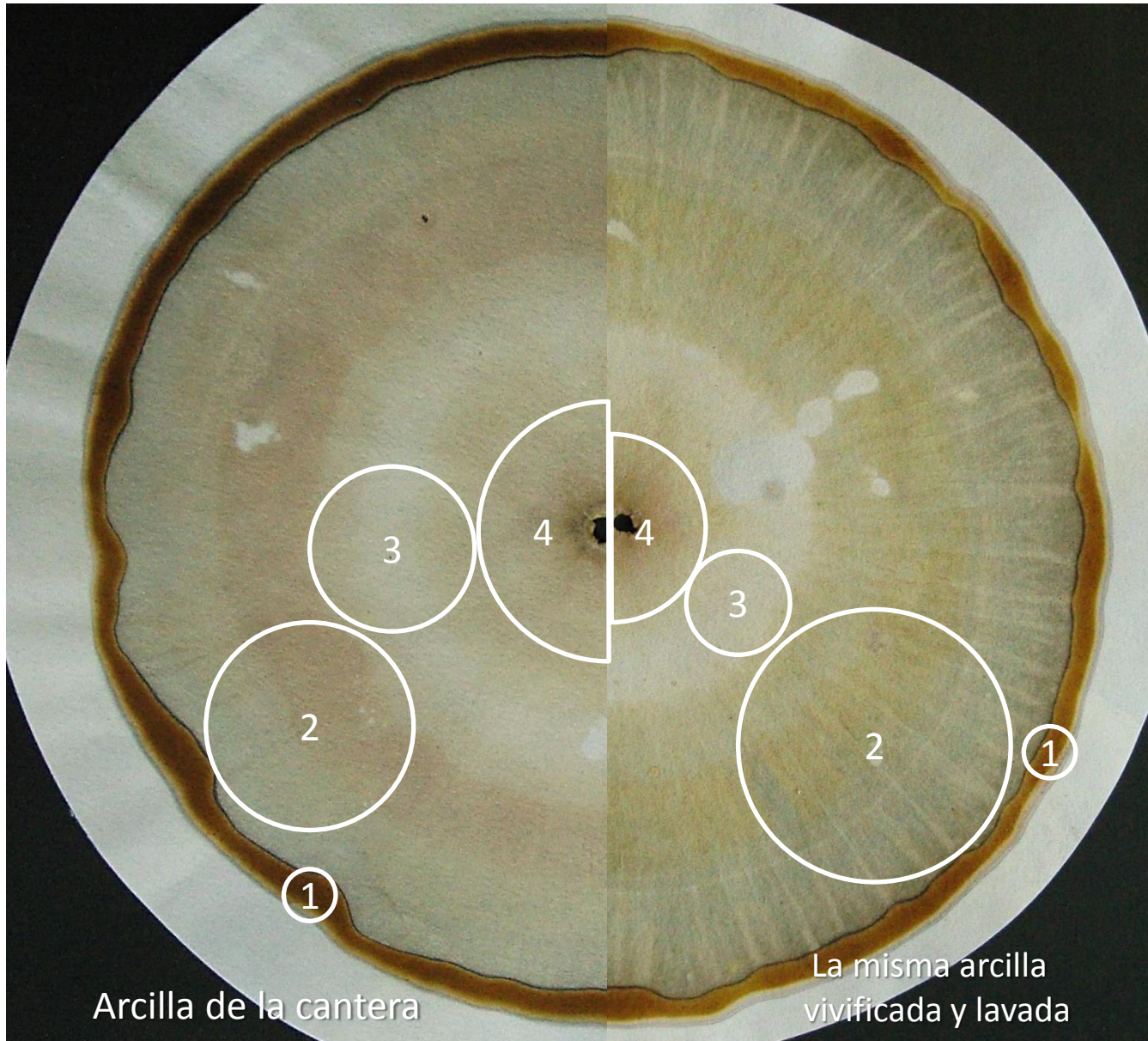
Arcilla de la cantera vivificada

La misma arcilla vivificada y lavada

En esta vista tenemos una arcilla vivificada y esa misma arcilla luego de someterla al procedimiento de lavado también indicado por el Sr Hugo Erbe, que consiste en colocarla en un recipiente y cubrirla con agua, dejar que la misma se hidrate completamente mezclándola convenientemente para luego dejar decantar la parte sólida y vaciar el agua sobrenadante. Repetir el procedimiento siete veces, tapando el recipiente para evitar que se introduzcan cuerpos extraños en el mismo. Inmediatamente después confeccionamos la imagen de la derecha.

Nuevamente las imágenes difieren claramente una de otra. Luego de lavar la arcilla se muestran en la imagen cromatográfica las cuatro zonas bien definidas vamos a comparar ahora con la arcilla de la cantera previa a todo tratamiento.

Arcilla de la cantera y la misma arcilla vivificada y lavada



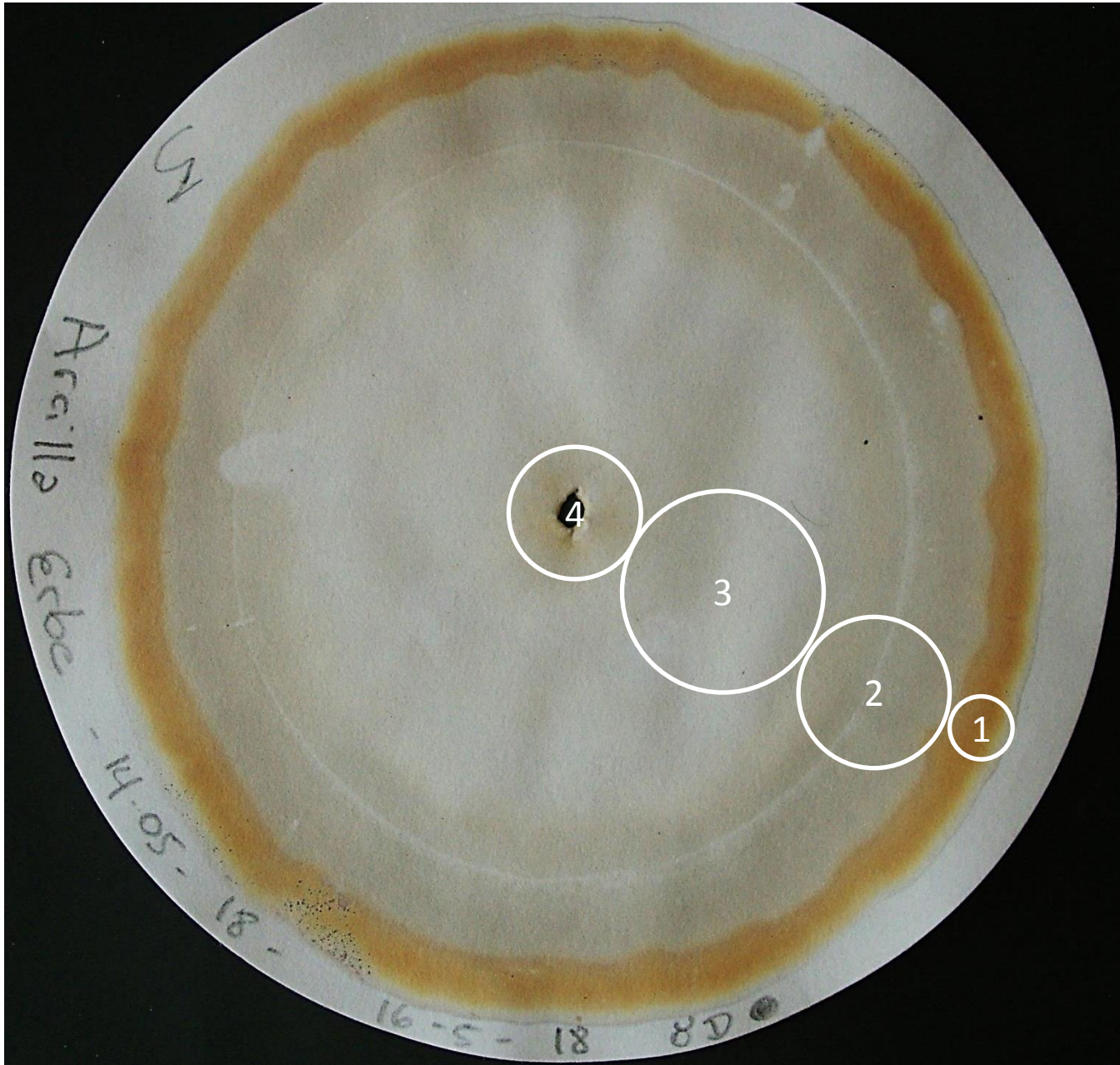
Estas imágenes tienen algunas similitudes, pero también grandes diferencias, sobre todo en la zona 2 donde se manifiesta lo astral, zona 2 del elemento aire, lo astral tal vez incorporado en las sucesivas manipulaciones de la arcilla durante los procesos de vivificado y lavado está expresado en el tamaño y las radiaciones manifiestas (rayos radiales blancos) en esta zona.

Esta arcilla así tratada es la que utiliza el Sr Hugo Erbe como uno de los componentes principales de su preparado de arcilla.

El proceso de lavado o también lixiviado de la arcilla, porque se le agrega agua y se remueve, bate, agita intensamente la arcilla hasta lograr una mezcla homogénea de la misma con el agua agregada y luego se la deja descansar para que precipite la parte sólida, para luego desechar el agua sobrenadante y repetir nuevamente el proceso.

Junto al agua se van todas las fuerzas de pesantes que la arcilla alojaba, así siete veces. Este es un proceso de purificación de la arcilla para que pueda receptar-acoger nuevas fuerzas en sí misma, se debe mirar a ese proceso como un proceso equivalente a un bautismo purificador.

Preparado de arcilla del Sr. Hugo Erbe



Esta imagen es la que obtuvimos de realizar una corrida cromatográfica del preparado de arcilla de Hugo Erbe. Los métodos que empleamos para realizar la corrida de preparados están a disposición de los adherentes que se interesen en ellos.

Este preparado lleva como envoltura el esófago de una vaca, relleno con la sustancia del preparado, la capacidad máxima de un esófago de vaca adulta es de aproximadamente 1,5 kg de preparado terminado, eso alcanza para 150 ha a razón de 10 gr por hectárea una sola aplicación. En trabajos con superficies de cultivo tradicional o ganadería es una cantidad muy pequeña; esto nos hizo pensar en soluciones alternativas que describimos en la placa siguiente, ahora observemos la cromatografía de este preparado.

La observación de la imagen nos muestra un cromatograma con las cuatro zonas bien definidas y coloración de tonalidad armónica en todas las zonas, el calor interpenetra a todos los restantes elementos eso se muestra en que todas las zonas tienen al menos en una parte de cada una un color afín a la zona de calor, zona 1 del cromatograma.

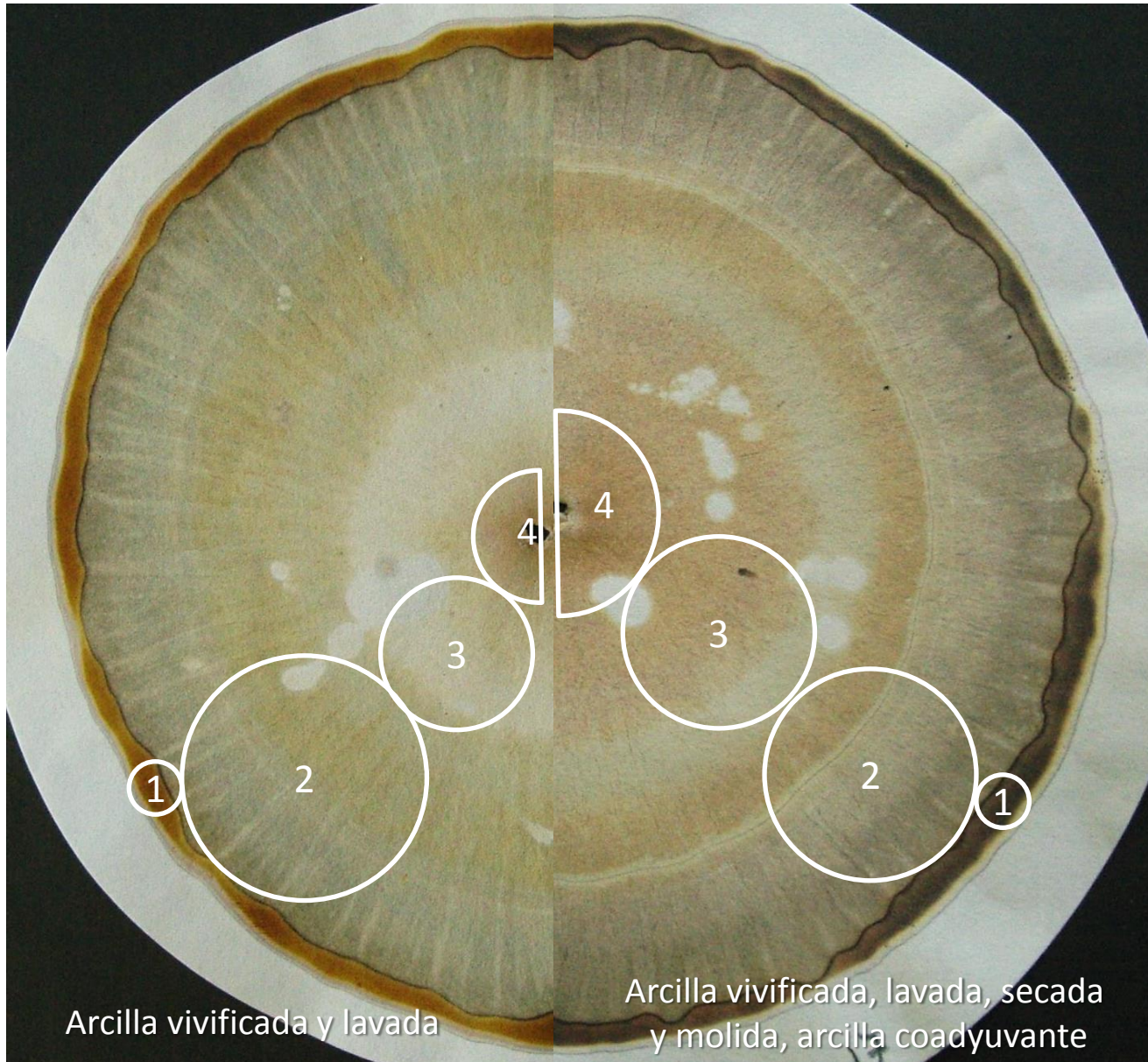
Esta situación del elemento calor tiene que ver con los carbohidratos contenidos en el trigo utilizado en iguales proporciones con la arcilla para la elaboración del relleno del esófago de la vaca, también podemos pensar que esa amplia penetración del calor se debe a la afinidad física de la arcilla con el mismo.

El trabajo que realiza el esófago de la vaca en el regurgitar y tragar durante el proceso de ruminal del animal “acentúa” en el preparado, los flujos de fuerza astral y metabólica que tan armónicamente lleva a cabo el rumiante cuando se encuentra en estado saludable. El tronco del árbol donde se guardó el “paquete” de preparado o la madera recién cortada que envolvió dicho paquete, estimulan en el contenido del preparado a ese actuar de las fuerzas a lo largo del año en el que permanece allí la preparación.

Las manchas blancas que aparecen en la imagen son según expresiones del Sr. Erhenfried Pfeiffer indicaciones que estamos en presencia de sustancias vivas.

La coloración de la zona 4 de una tonalidad similar a la zona 1 nos habla de la “comunicación” de lo astral-espiritual con lo terrenal-mineral, el mensaje portado por los seres salamandricos es recibido por los gnomos. Este preparado de arcilla es conductor claramente de esas corrientes espirituales descendentes y ascendentes dentro del ámbito de la naturaleza, o como dice el Sr. Erbe en el subtítulo de la presentación de este preparado: *“para aumentar las fuerzas mediadoras entre los procesos de calcio y sílice”*

Agregamos trabajo humano a la arcilla...



Arcilla vivificada y lavada

Arcilla vivificada, lavada, secada
y molida, arcilla coadyuvante

En esta placa realizamos una comparación del croma de la arcilla vivificada y lavada que utilizamos para elaborar la arcilla coadyuvante, así la denominamos a esa arcilla vivificada, lavada, secada y molida finamente. Que el croma de esta arcilla se muestre de un color más oscuro que la arcilla de origen es simplemente porque la toma fotográfica de ese croma se realizó en un tiempo posterior más distante de la realización de la corrida que en la precedente. El proceso de revelado por exposición a la luz no se detiene y eso da un tono más oscuro a la imagen.

Más allá de la coloración diferente debido a lo mencionado en el párrafo anterior, estamos en presencia de dos imágenes muy similares. La diferencia más notable es la coloración uniforme de la zona del elemento agua y del elemento tierra 3 y 4 de la arcilla coadyuvante, ello se debe a nuestro entender a dos causales, el primero la acción del calor astral-solar en el proceso de secado y el segundo está vinculado al actuar humano que agrega elemento calor a la arcilla cuando la manipula para su secado y en la posterior molienda, solo posible mediante la intervención de un trabajo voluntario.

Si observamos las dimensiones de los círculos indicativos de las zonas del croma en uno y otro vemos que en el croma de la arcilla coadyuvante la zona de lo metabólico, 3 y 4 ocupan un espacio igual a la zona de lo contractivo, 1 y 2 calor y aire, podemos inferir que estamos frente a una arcilla igualmente conductora las corrientes que tienen que ver con el metabolismo como de las corrientes de fuerzas contractivas o espirituales-astroales. Mientras que eso no se da en la arcilla vivificada y lavada, donde ese equilibrio entre zonas no está manifiesto, dado que la zona de lo metabólico (3 y 4) es bastante menor que la zona de lo contractivo (1 y 2).

Sobre las manchas blancas que aparecen en mayor cantidad en el croma de la arcilla coadyuvante y una banda circular blanca en la zona 3, ya lo mencionamos anteriormente acerca de las consideraciones del Sr. Pfeiffer sobre ellas.

Arcilla al cuerno del Sr. Greg Willis



Esta imagen nos muestra una preparación de arcilla de un año según la metodología del Sr. Greg Willis.

El preparado se muestra como algo equilibrado en cuanto a las fuerzas las fuerzas etéricas expresadas en el croma de la placa anterior. La limitante que vemos en este preparación es la misma que encontramos en la del Sr Erbe, para el caso de la necesidad de estos preparados para superficies extensas, las envolturas animales y el contenido limitado de ellas. Esto no quiere decir que debemos abandonar la utilización de estas preparaciones, simplemente que nos vamos a tropezar con lo indicado en cuanto a la producción de volúmenes necesarios.

La arcilla coadyuvante no pretende reemplazar la utilización de los preparados de arcilla, solo mejorar el vínculo humano con esta sustancia y la comprensión de la importancia de la misma en el contexto de la naturaleza además de colaborar positivamente en los procesos de aplicación de preparados, eso lo veremos en las placas subsiguientes.

Vista general del estudio cromatográfico sobre preparaciones con arcillas

Croma 1

Croma 2

Croma 5

Croma 6

Croma 3

Croma 4



Porqué arcilla vivificada, lavada secada y molida

Este estudio se inició en setiembre de 2015, en oportunidad de nuestro trabajo con arcillas y barros de aptitud terapéutica, como una derivación de ese trabajo pero también con una necesidad de avanzar en el conocimiento sobre las arcillas encaramos paralelamente este estudio, que ahora (setiembre 2016) podemos continuar y profundizar en un futuro próximo, cuando dispongamos de más preparados de arcilla confeccionados bajo parámetros distintos de los que hasta ahora hemos analizado, a comienzos de 2018 agregamos al estudio el análisis del cromograma N° 5 de arcilla de Hugo Erbe .

Tenemos cinco imágenes de arcillas, N° 1 Arcilla procedente de la cantera sin ningún tratamiento, N° 2 la misma arcilla vivificada, N° 3 la misma arcilla vivificada y lavada, N° 4 la misma arcilla vivificada, lavada y molida, N° 5 es el preparado de arcilla de Hugo Erbe

Cuadro de lectura de unidades de Boviss

Zonas	Croma 1	Croma 2	Croma 3	Croma 4	Croma 5
1-Calor	11500	17000	17000	20000	15500
1-Aire	15500	15500	15500	16500	17000
3-Agua	11000	15500	20000	22500	15000
4-Tierra	11000	15500	16500	25000	20500
Totales	48500	63000	69500	84000	68000

Surge acá claramente la importancia del empleo de la voluntad humana en el sentido de “amigarse” con las fuerzas de los preparados como situación de primera magnitud en el sumar efectividad a los mismos. Si miramos la hilera de los totales del cuadro de lectura de unidades de Boviss vemos un valor mayor en el cromograma 4. Solo se agregó trabajo humano conciente en búsqueda de efectos.

El salto en los valores es muy importante, observar que la diferencia en valores entre la arcilla tomada del estado natural cromograma 1 y luego de vivificarla cromograma 2 es de 14500 U. Boviss, es la misma diferencia que existe en valores entre el cromograma 3, vivificada y lavada y el cromograma 5 vivificada, lavada, secada y molida a polvo!!!

Es equivalente en unidades de Boviss a una nueva vivificación que solo lo agrega el trabajo humano enfocado en la colaboración con las tareas que desarrollan los seres elementales en el sentido de mantener vivo y vital al organismo tierra para los fines celestiales, humanos, animales, vegetales y el propio reino elemental...

Pensar solamente que uno de los propósitos de este trabajo con la arcilla es disponer de un “vehículo idóneo” que facilite a los elementales muy útiles y al hombre su “tarea-comunicación-intercambio” en el seno del organismo de la granja, finca, unidad productiva que incluye deliberadamente, al menos en la conciencia y el hacer del que elabora este informe, el ambiente animal, humano individual y social del entorno de esta unidad productiva, su ordenamiento armonización y alineamiento con las potencias celestiales en función de la voluntad de ellas.

Volver la arcilla “sensible” primeramente a la voluntad del hombre, al calor del hombre, calor anímico-espiritual mediante el trabajo conciente de lo oculto, es decir lo que se hace a través de ella cuando se trabaja amorosamente pareciera que tiene sus frutos a partir de esta mirada del estudio realizado...

A esta arcilla decidimos llamarla arcilla coadyuvante como una manera de simplificar su denominación y clarificar su acción “coadyuvante del actuar humano”.

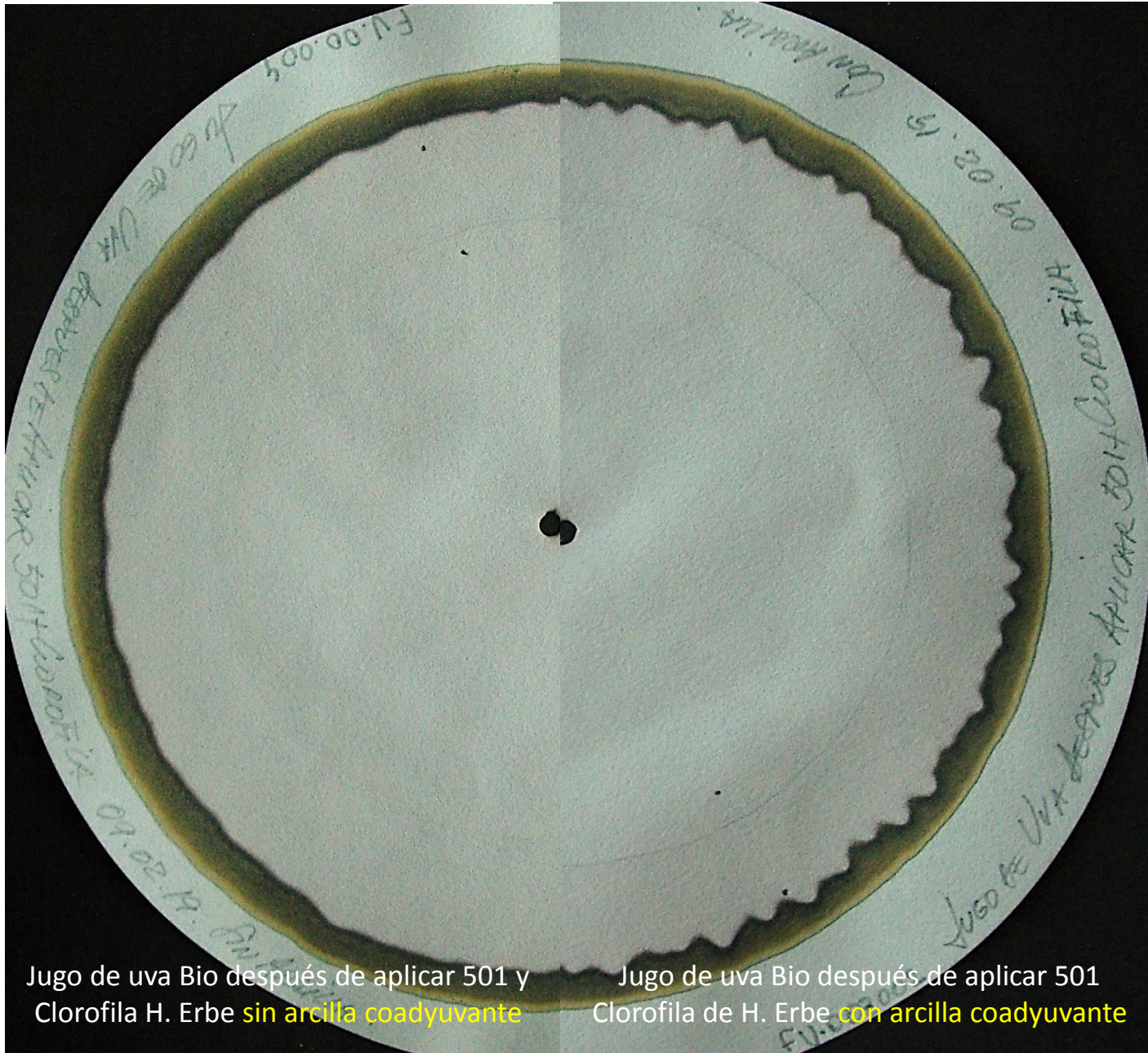
El cromograma N° 5 s agregó a comienzos de 2018, con la correspondiente lectura del péndulo y la escala redonda de Boviss-Simoneton.

Esta placa de imagen múltiple intenta mostrarles a Uds. como podemos asociar estos preparados entre sí por el comportamiento de los seres encantados allí y su performance en la imagen cromatográfica cuando se los dinamiza, se los introduce en otro estado de “conciencia”, cuando se los “despierta”, ya que estas imágenes se realizaron previa dinamización de las correspondientes sustancias momentos antes de la corrida.

Así tenemos en las cromas 1, 2 y 3 preparados que por su elaboración y proceso muestran similitudes en sus figuras cromatográficas donde los campos se van diferenciándose a medida que se profundiza el proceso de elaboración. Lo mismo ocurre con los cromas 4, 5 y 6 los cuales son bien distintos a los tres primeros sobre todo en la zona 2, zona del aire, donde se expresa un marcado aumento de la astralidad, fruto de la intervención de la voluntad humana en reiteradas ocasiones durante el proceso de elaboración.

Mientras que en el preparado de arcilla de Hugo Erbe tenemos una imagen que nos lleva a pensar en un producto con dispuestos seres de calor encantados allí que impregnan todas las zonas con su color cálido, y procesos aire-agua, catabólicos-anabólicos ordenados, armónicos penetrados por la información calórica, lleno de vitalidad (aros y manchas blancas) en tanto en la arcilla vivificada, lavada, secada y molida, que nosotros llamamos arcilla coadyuvante vemos la mayor ondulación del límite exterior de la zona 2 del aire, una radiación que penetra esa zona lo que nos habla de una actividad astral marcada dominante, seres activos en la “transmisión, comunicación” de lo que recibe, a ello le sumamos el aro blanquecino ubicado en la zona 3 del agua que nos indica procesos metabólicos vivos activos en este preparado, por todos estos datos lo llamamos coadyuvante, motorizador, facilitador, vinculante de los procesos de los preparados a los cuales se los agregamos como “coadyuvante” al comienzo de la dinamización con el objetivo de receptar el despertar de los seres elementales muy útiles, ella misma es habitada por todos estos seres vinculados al hacer humano a través de la voluntad puesta en movimiento durante el proceso de elaboración y facilitarles el actuar según la disposición del preparado dinamizado .

Actuar de la arcilla coadyuvante con preparados contractivos



Jugo de uva Bio después de aplicar 501 y Clorofila H. Erbe **sin arcilla coadyuvante**

Jugo de uva Bio después de aplicar 501 Clorofila de H. Erbe **con arcilla coadyuvante**

Para verificar los postulados que emanan de nuestras observaciones de los cromatogramas de la arcilla coadyuvante, nos propusimos ensayarla en combinación en este caso con preparados contractivos. Consideramos preparados contractivos a todos aquellos que conducen al crecimiento vegetal a ser nutrición apropiada para los reinos animal y humano, los vinculados a los procesos contractivos, silíceos, asociados a la corriente encarnatoria creadora de vida en el ámbito terrenal. (Ver MNº 2)

El medio que utilizamos para verificar este proceso, son las bayas de uva, una fruta ligada al calor y a la astralidad circundante en sumo grado. En un parral de aproximadamente 8 x 4 m aplicamos sobre un lateral preparado de sílice y preparado de clorofila de H. Erbe dinamizado homeopáticamente en agua de lluvia tibia, sobre el otro lateral del parral aplicamos los mismos preparados dinamizados exactamente igual más el agregado de arcilla vivificada al agua de dinamización, todo el parral está bajo prácticas bio desde hace 15 años aproximadamente.

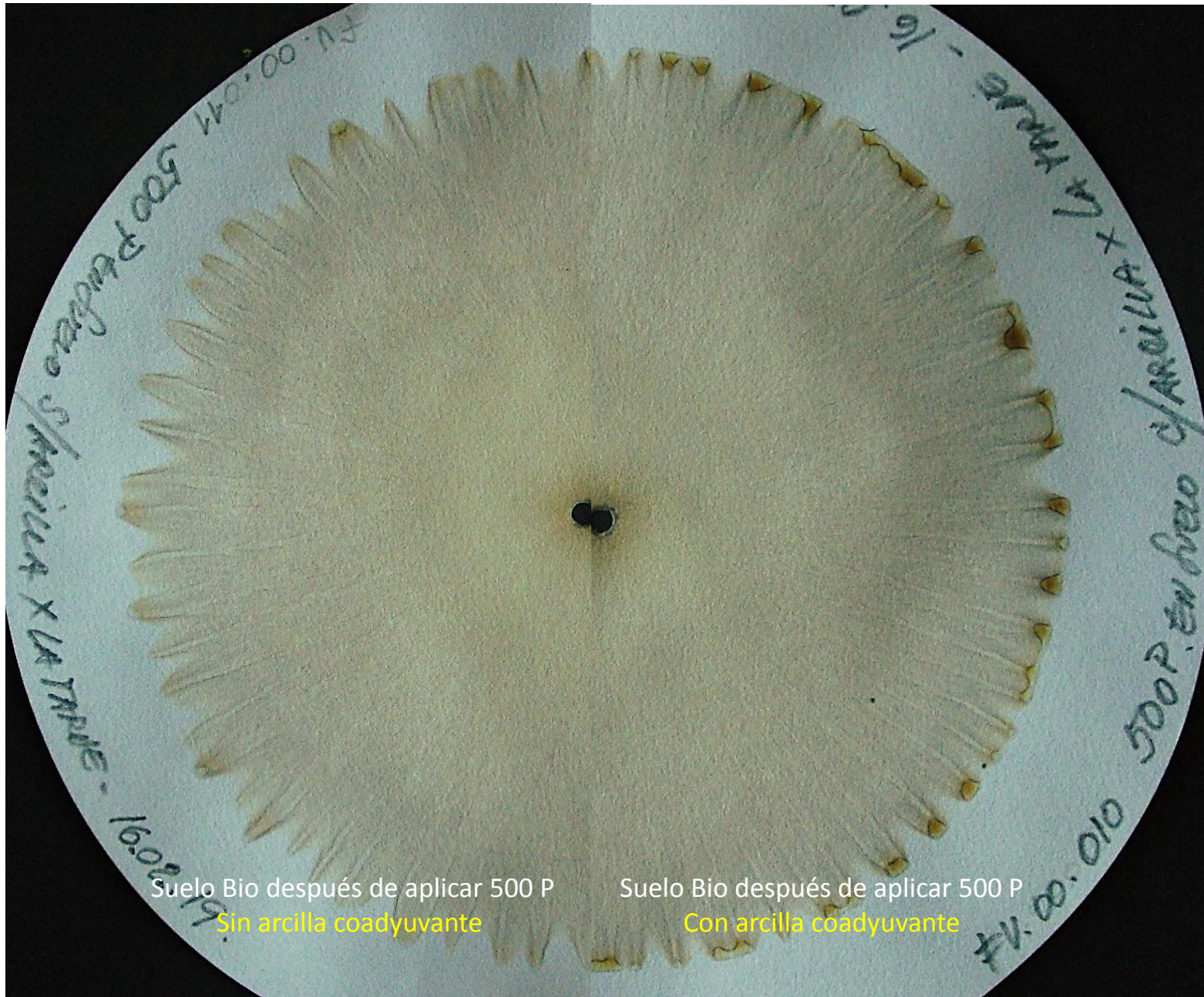
Inmediatamente después de aplicar recogimos bayas de uva de uno y otro sector y las procesamos en igualdad de condiciones y realizamos la corrida cromatográfica cuyas imágenes vamos a considerar a continuación. Están a disposición de quienes lo consideren necesario los detalles de esta corrida cromatográfica.

La baya de uva es por excelencia un globo de seres de

calor, de hidratos de carbono, algunos minerales, pocos, levaduras en la cáscara algo de aceite en las pepitas o semillas, que en este caso no participaron porque no se molieron las mismas. Por lo antedicho no podemos esperar de la cromatografía otra imagen donde o dominante sea la zona 1 de calor con algunos detalles en las otras de menor relevancia.

La observación nos muestra una zona 1 muy diferente entre las dos imágenes en el límite interior junto a la zona 2 del aire, allí precisamente vemos como un escurrimiento una caída hacia la pesantes de seres de calor, expresados en los penachos que entran a la zona 2 invadiendo un poco con su coloración esa zona en el croma donde la uva fue asperjada con preparado 501 y clorofila más arcilla coadyuvante, esa situación no es la misma en el croma donde estos preparados no estaban acompañados por la arcilla coadyuvante. Esa corriente descendente, encarnatoria de los preparados de calor, astrales, contractivos es acentuada o facilitada en sus efectos por la arcilla coadyuvante expresado en los grafismos del croma de la derecha del observador. Seguramente se necesitaran más comprobaciones fenomenológicas para ratificar estas primeras observaciones, sólo queremos mostrarles las diferencias cromatográficas, para lo otro necesitamos más tiempo y espacio, en nuestras prácticas a campo ya lo comprobamos fenomenológicamente en aplicaciones y tratamientos sostenidos en el tiempo en prácticas extensivas.

Actuar de la arcilla coadyuvante con preparados metabólicos



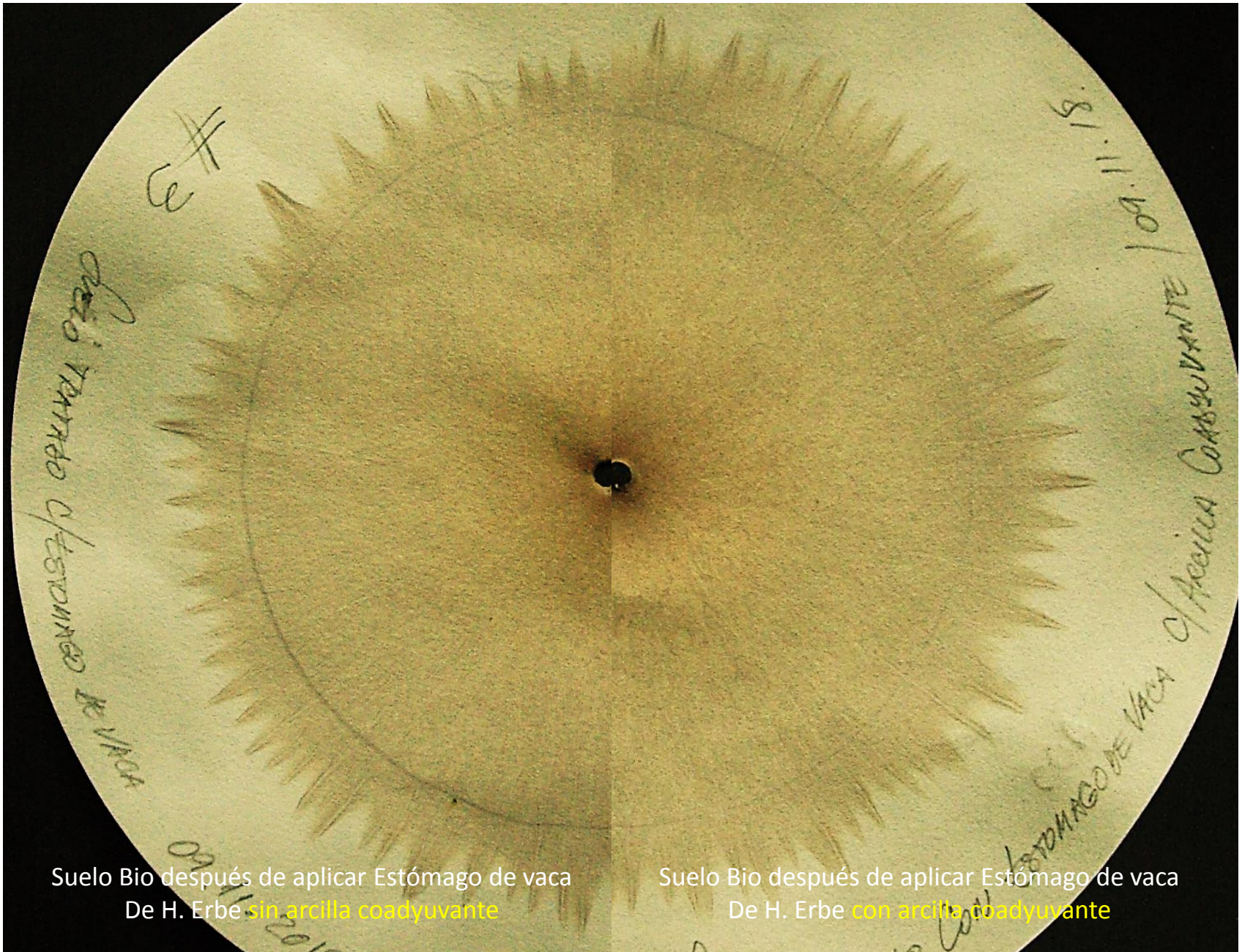
Suelo Bio después de aplicar 500 P
Sin arcilla coadyuvante

Suelo Bio después de aplicar 500 P
Con arcilla coadyuvante

Ahora probamos suerte con preparados metabólicos, expansivos, corriente excarnatoria, formadora de sustancias, procesos cálcicos. Como lo hicimos dinamizamos homeopáticamente preparado de estiércol al cuerno inoculado con los preparados del compost, para nosotros 500P y lo aplicamos sobre un suelo bajo prácticas bio desde 15 años atrás, en un espacio de 12 x 4 m sobre los laterales de ese rectángulo, uno con el agregado de arcilla coadyuvante y el otro sin este agregado. Se recolectó la muestra de suelo inmediatamente después de la aplicación y se realizó la corrida cromatográfica que tenemos en las imágenes.

Las imágenes son bien demostrativas del diferente comportamiento del accionar del 500P en el suelo en uno y otro caso. La presencia de arcilla coadyuvante hace que se manifiesten mucho más claramente la presencia de seres de calor en la zona 1 agrupados “goteando” hacia la pesantes, intentando penetrar la zona 2 con marcadas rayas-caminos radiales que surgen casi puntualmente del límite interior de la zona uno y se amplían proyectándose hacia la zona 2 y 3, eso ocurre en una magnitud muy superior a la que se manifiesta en el cromograma del 500P sin arcilla en la imagen de la izquierda del observador. La arcilla activa-sensible comunica, conecta, facilita la expresión de las corrientes espirituales encarnatorias y excarnatorias en el ámbito de la naturaleza, esta enunciación no es nueva ya fue formulada mucho tiempo atrás, sólo que ahora lo podemos visualizar en la cromatografía y también comprobar que esta arcilla coadyuvante cumple un poco esa función. Habrá que seguir chequeando lo que afirmamos pero a nuestro entender las señales en ese sentido son claras.

Actuar de la arcilla coadyuvante con preparados estimuladores de procesos



Suelo Bio después de aplicar Estómago de vaca
De H. Erbe **sin arcilla coadyuvante**

Suelo Bio después de aplicar Estómago de vaca
De H. Erbe **con arcilla coadyuvante**

Por último nos animamos a chequear el Estómago de vaca de Hugo Erbe, para nosotros un activador-enlazador-estimulador de procesos contractivos-expansivos, o si quieren silíceos-cálcicos, encarnatorios-excarnatorios.... Un mediador entre procesos silíceos y cálcicos.

Igual que antes dinamizamos preparado de estómago de vaca de manera homeopática y aplicamos en el mismo cuadro de 12 x 4 m del mismo suelo, sólo que este ensayo se realizó con anterioridad al del 500P, en un lateral el preparado con arcilla coadyuvante y en el otro lateral sin arcilla coadyuvante, recolectamos inmediatamente las muestras de suelo y corrimos la cromatografía simultáneamente.

Acá todo se muestra de manera más sutil pero también tenemos manifiestas diferencias entre ambas corridas. En el croma de la derecha donde el estómago de vaca es asistido por la arcilla coadyuvante tenemos una mayor radiación del límite exterior de la zona 2 del aire, son muchas más numerosas las “puntas” del croma de la derecha del observador que el de la izquierda. Tenemos también una zona 4 central, de los gnomos, más “inflamada” a la derecha que a la izquierda y las líneas radiales que arrancan en el límite exterior de la zona 2 llegan hasta la zona 4 claramente, fenómeno que no registramos en el croma de la izquierda.

Para nuestro entender el comportamiento de la arcilla coadyuvante se muestra de manera similar en cuanto a sus efectos en los tres ensayos con los tres tipos de preparados según nuestra clasificación.